

Согласовано
педагогическим советом
МБДОУ д/с № 28 «Радуга» г. Ипатово
(протокол от 25.03.2022г. № 3)

Утверждаю
И.о. заведующего
МБДОУ д/с № 28 «Радуга» г. Ипатово
В.Ю. Божко

Приказ от 25.03.2022г. № 19



**Отчет о результатах самообследования
муниципального бюджетного дошкольного
образовательного учреждения детского сада № 28
«Радуга» г. Ипатово Ипатовского района
Ставропольского края
за 2021 год**

г. Ипатово, 2022г.

Общие сведения об образовательном учреждении

Наименование образовательной организации	Муниципальное бюджетное дошкольное образовательное учреждение детский сад № 28 «Радуга» г. Ипатово Ипатовского района Ставропольского края
Руководитель	Гришанова Светлана Васильевна
Адрес организации	356630, Российская Федерация, Ставропольский край, Ипатовский район, г. Ипатово, ул. Ленина, д.115
Телефон	8(86542)5-82-04
Адрес электронной почты	raduga.sad28@yandex.ru
Учредитель	Ипатовский городской округ Ставропольского края
Дата создания	2015 год
Лицензия	от 08.11.2018 г. № 0002404 серия 26ЛЮ1 № 6147

Муниципальное бюджетное дошкольное образовательное учреждение детский сад № 28 «Радуга» г. Ипатово Ипатовского района Ставропольского края (далее - ДООУ) - это двухэтажное кирпичное здание, проектная мощность – 200 мест, построено по типовому проекту. Общая площадь земельного участка 7958 кв.м. Площадь здания - 5985 кв. м.

Основная цель деятельности ДООУ – образовательная деятельность по образовательным программам дошкольного образования, присмотр и уход за детьми.

Предметом деятельности ДООУ является реализация конституционного права граждан Российской Федерации на получение общедоступного и бесплатного дошкольного образования в интересах человека, семьи, общества и государства; обеспечение охраны и укрепления здоровья и создание благоприятных условий для разностороннего развития личности.

Режим работы ДООУ определяется графиком работы. ДООУ функционирует в режиме полного дня, пятидневной рабочей недели с 7.30 до 18.00 часов и календарным временем посещения – круглогодично. Суббота, воскресенье и праздничные дни – нерабочие (выходные).

Аналитическая часть

1. Оценка образовательной деятельности

Образовательная деятельность в ДООУ организована в соответствии с Федеральным законом от 29.12.2012г. № 273-ФЗ "Об образовании в Российской Федерации», ФГОС дошкольного образования. С 01.01.2021 года ДООУ функционирует в соответствии с требованиями СП 2.4.3648-20 «Санитарно-эпидемиологические требования к организациям воспитания и обучения, отдыха и оздоровления детей и молодежи», а с 01.03.2021 — дополнительно с требованиями СанПиН 1.2.3685-21 «Гигиенические нормативы и требования к обеспечению безопасности и (или) безвредности для человека факторов среды обитания».

Образовательная деятельность ведется на основании утвержденной основной образовательной программы дошкольного образования, которая составлена в соответствии с ФГОС дошкольного образования с учетом примерной образовательной программы дошкольного образования, санитарно-эпидемиологическими правилами и нормативами.

ДООУ посещают 223 воспитанника в возрасте от 2 до 7 лет. В ДООУ сформировано 9 групп общеразвивающей направленности и 2 группы комбинированной направленности.

Образовательная деятельность направлена на формирование общей культуры воспитанников, развитие физических, интеллектуальных, нравственных, эстетических и личностных качеств с учетом возрастных и индивидуальных особенностей, формирование предпосылок учебной деятельности, сохранения и укрепления здоровья детей дошкольного

возраста. Программа состоит обязательной части и части, формируемой участниками образовательного процесса. Обе части являются необходимыми и взаимодополняющими.

Программа обеспечивает достижение воспитанниками готовности к школе. Образовательная деятельность ведётся на русском языке, в очной форме, нормативный срок обучения - 5 лет, уровень образования – дошкольное образование.

Образовательная программа включает совокупность образовательных областей, которые обеспечивают разностороннее развитие детей с учетом их возрастных и индивидуальных особенностей по основным направлениям: физическому, познавательному, речевому, социально-личностному, художественно-эстетическому, а также способствует становлению специфических видов детской деятельности (игровой, изобразительной, музыкальной и др.)

Воспитательная работа

С 01.09.2021г. ДОУ реализует рабочую программу воспитания и календарный план воспитательной работы, которые являются частью основной образовательной программы дошкольного образования.

За 4 месяца реализации программы воспитания родители выражают удовлетворенность воспитательным процессом в ДОУ, что отразилось на результатах анкетирования, проведенного 15.12.2021г. Вместе с тем, родители высказали пожелания по введению мероприятий в календарный план воспитательной работы ДОУ, например — проводить осенние и зимние спортивные мероприятия на открытом воздухе совместно с родителями. Предложения родителей будут рассмотрены и при наличии возможностей детского сада включены в календарный план воспитательной работы на следующий учебный год.

Чтобы выбрать стратегию воспитательной работы, в 2021 году проводился анализ состава семей воспитанников.

Характеристика семей по составу

Состав семьи	Количество семей	Процент от общего количества семей воспитанников
Полная	185	83%
Неполная с матерью	38	17%
Неполная с отцом	0	0%
Оформлено опекунов	0	0%

Характеристика семей по количеству детей

Количество детей в семье	Количество семей	Процент от общего количества семей воспитанников
Один ребенок	115	52%
Два ребенка	92	41%
Три ребенка и более	16	7%

Воспитательная работа строится с учетом индивидуальных особенностей детей, с использованием разнообразных форм и методов, в тесной взаимосвязи воспитателей, специалистов и родителей. Детям из неполных семей уделяется большее внимание в первые месяцы после зачисления в ДОУ.

Дополнительное образование

В ДОУ в 2021 году дополнительная общеразвивающая программа реализовалась физкультурно-оздоровительному направлению. Источник финансирования: средства бюджета. Подробная характеристика — в таблице.

№	Направленность / Наименование программы	Форма организации	Возраст	Год, количество воспитанников	Бюджет	За плату
				2021		
1.	Физкультурно-оздоровительное					
1.1	Здоровячок	Кружок	5-7 лет	45	+	-

Анализ родительского опроса, проведенного в декабре 2021 года, показывает, что дополнительное образование в детском саду реализуется достаточно активно, наблюдается хорошая посещаемость занятий.

II. Оценка системы управления организации

Управление ДОУ осуществляется в соответствии с действующим законодательством и уставом ДОУ.

Управление ДОУ строится на принципах единоначалия и коллегиальности. Коллегиальными органами управления являются: управляющий совет, педагогический совет, общее собрание работников. Единоличным исполнительным органом является руководитель — заведующий.

Органы управления, действующие в ДОУ:

Наименование органа	Функции
Заведующий	Контролирует работу и обеспечивает эффективное взаимодействие структурных подразделений организации, утверждает штатное расписание, отчетные документы организации, осуществляет общее руководство Детским садом
Совет родителей	- участвует в решении вопросов по организации и совершенствованию образовательного процесса; - участвует в организации наставничества над воспитанниками и семьями, находящимися в социально-опасном положении. <i>осуществляет помощь ДОУ:</i> - в привлечении родителей к непосредственному участию в воспитательной работе с воспитанниками; - в организации и проведении собраний, лекций, бесед для родителей по обмену опытом в вопросах воспитания и обучения своих детей; - в осуществлении мероприятий по сбору добровольных пожертвований и целевых взносов родителей, а также других лиц и организаций.
Педагогический совет	- обсуждает и утверждает (согласовывает) планы работы ДОУ; - осуществляет текущий контроль мониторинга образовательного процесса воспитанников; - принимает решение о награждении воспитанников; Принимает решение о мерах педагогического воздействия к воспитанникам в порядке, определенном Федеральным законом от 29.12.2012г. № 273-ФЗ «Об образовании в Российской Федерации» и Уставом ДОУ; - вносит предложение о распределении стимулирующей части фонда оплаты труда.

Общее собрание работников	<ul style="list-style-type: none"> - участие в разработке и принятии Коллективного договора, правил внутреннего трудового распорядка, изменений и дополнений к ним; - принятие иных локальных актов, регламентирующих деятельность ДОУ, предусмотренных Уставом; - разрешение конфликтных ситуаций между работниками и администрацией образовательной организации; - контроль за своевременностью предоставления отдельным категориям воспитанников дополнительных льгот и видов материального обеспечения, предусмотренных законодательством Российской Федерации и иными нормативными актами; - контроль за организацией работы пищеблока и выдачей готовой продукции, а также контроль за организацией медицинского обслуживания в целях охраны и укрепления здоровья детей и работников ДОУ; - контроль за выполнением Устава, внесение предложений по устранению нарушений Устава.
---------------------------	---

Структура и система управления соответствуют специфике деятельности ДОУ.

В 2021 году в систему управления ДОУ внедрили элементы электронного документооборота. Внедрение электронного документа оборота было сопряжено с техническими сложностями, так как были сбои с интернет-обеспечением. К тому же возникла необходимость обучить административный персонал работе с платформой «1С: Предприятие». К декабрю 2021 года работа с электронным документооборотом практически полностью наладилась в запланированном объеме. Электронный документооборот позволил добиться увеличения эффективности работы детского сада за счет скорости доставки и подготовки документов.

По итогам 2021 года система управления ДОУ оценивается как эффективная, позволяющая учесть мнение работников и всех участников образовательных отношений. В следующем году изменение системы управления не планируется.

III. Оценка содержания и качества подготовки обучающихся

Уровень развития детей анализируется по итогам педагогической диагностики. Формы проведения диагностики:

- диагностические занятия (по каждому разделу программы);
- диагностические срезы;
- наблюдения, итоговые занятия.

Разработаны диагностические карты освоения основной образовательной программы дошкольного образования ДОУ (ООП ДОУ) в каждой возрастной группе. Карты включают анализ уровня развития воспитанников в рамках целевых ориентиров дошкольного образования и качества освоения образовательных областей. Так, результаты качества освоения ООП ДОУ на конец 2021 года выглядят следующим образом:

Уровень развития целевых ориентиров детского развития	Выше нормы		Норма		Ниже нормы		Итого	
	Кол-во	%	Кол-во	%	Кол-во	%	Кол-во	%
	воспитанников в пределе нормы							
	80	36%	125	56%	18	8%	223	92%

Качество освоения образовательных областей	82	37%	131	59%	10	4%	223	96%
--	----	-----	-----	-----	----	----	-----	-----

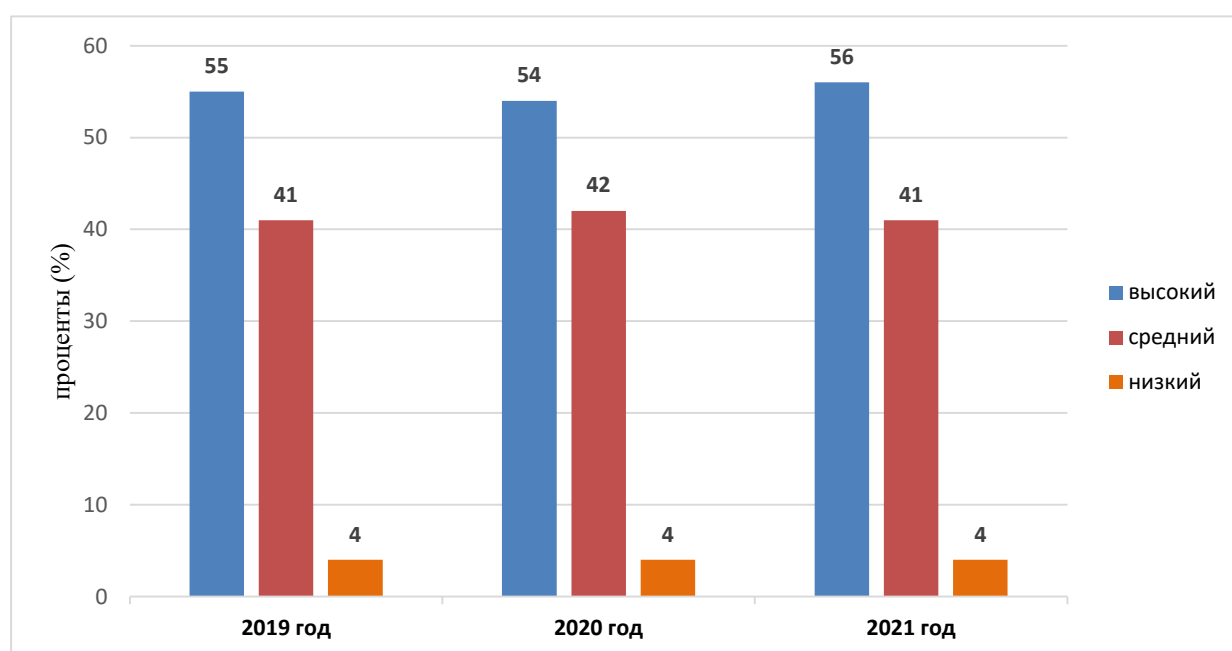
С детьми, имеющими диагноз ОНР (3 и 4 уровня речевого развития), коррекционные занятия включали следующие направления: развитие связной речи, формирование фонематического слуха и подготовка к обучению грамоте, обогащение словаря и совершенствование словарного запаса, формирование грамматически правильной речи. Занятия проводились учителем-логопедом в игровой форме, так как у детей с речевыми нарушениями отмечается неустойчивое внимание, преобладает наглядно-действенное мышление.

В мае 2020 года педагоги учреждения проводили обследование воспитанников подготовительной и старших групп на предмет оценки сформированности предпосылок к учебной деятельности в количестве - 56 человек. Задания позволили оценить возможность работать в соответствии с фронтальной инструкцией (удержание алгоритма деятельности), умение самостоятельно действовать по образцу и осуществлять контроль, обладать определенным уровнем работоспособности, а также вовремя остановиться в выполнении того или иного задания и переключиться на выполнение следующего, возможностей распределения и переключения внимания, работоспособности, темпа, целенаправленности деятельности и самоконтроля.

Для определения психологической готовности к школьному обучению у выпускников обследованы психические процессы (восприятие, воображение, внимание, память, мышление, умение ребенка действовать по инструкции, по правилу). Результаты психологического обследования выпускников 2020 года представлены в таблице:

Год	Психологическая готовность к обучению в школе		
	Высокий уровень	Средний уровень	Низкий уровень
2021	31 человек – 56%	23 человека – 41%	2 человека – 4%
2020	39 человек – 54%	30 человек – 42%	3 человека – 4%
2019	39 человек – 55%	29 человек – 41%	3 человека – 4%

Результаты педагогического анализа показывают преобладание детей с высоким и средним уровнями развития при прогрессирующей динамике на конец учебного года, что говорит о результативности образовательной деятельности в ДОУ.



IV. Оценка организации учебного процесса (воспитательно-образовательного процесса)

В основе образовательного процесса в Детском саду лежит взаимодействие педагогических работников, администрации и родителей. Основными участниками образовательного процесса являются дети, родители, педагоги.

Основные форма организации образовательного процесса:

- совместная деятельность педагогического работника и воспитанников в рамках организованной образовательной деятельности по освоению основной общеобразовательной программы;
- самостоятельная деятельность воспитанников под наблюдением педагогического работника.

Занятия в рамках образовательной деятельности ведутся по подгруппам. Продолжительность занятий соответствует СанПиН 1.2.3685-21 и составляет:

- в группах с детьми от 1,5 до 3 лет — до 10 мин;
- в группах с детьми от 3 до 4 лет — до 15 мин;
- в группах с детьми от 4 до 5 лет — до 20 мин;
- в группах с детьми от 5 до 6 лет — до 25 мин;
- в группах с детьми от 6 до 7 лет — до 30 мин.

Между занятиями в рамках образовательной деятельности предусмотрены перерывы продолжительностью не менее 10 минут.

Основной формой занятия является игра. Образовательная деятельность с детьми строится с учётом индивидуальных особенностей детей и их способностей. Выявление и развитие способностей воспитанников осуществляется в любых формах образовательного процесса.

Чтобы не допустить распространения коронавирусной инфекции, администрация Детского сада в 2021 году продолжила соблюдать ограничительные и профилактические меры в соответствии с СП 3.1/2.4.3598-20:

- ежедневный усиленный фильтр воспитанников и работников — термометрию с помощью бесконтактных термометров и опрос на наличие признаков инфекционных заболеваний. Лица с признаками инфекционных заболеваний изолируются, а Детский сад уведомляет территориальный орган Роспотребнадзора;
- еженедельную генеральную уборку с применением дезинфицирующих средств, разведенных в концентрациях по вирусному режиму;
- ежедневную влажную уборку с обработкой всех контактных поверхностей, игрушек и оборудования дезинфицирующими средствами;
- дезинфекцию посуды, столовых приборов после каждого использования;
- использование бактерицидных установок в групповых комнатах;
- частое проветривание групповых комнат в отсутствие воспитанников;
- проведение всех занятий в помещениях групповой ячейки или на открытом воздухе отдельно от других групп;
- требование о заключении врача об отсутствии медицинских противопоказаний для пребывания в детском саду ребенка, который переболел или контактировал с больным COVID-19.

V. Оценка качества кадрового обеспечения

В учреждении работает трудоспособный, профессиональный коллектив воспитателей и специалистов, готовых к инновационным преобразованиям, исследовательской деятельности, обладающих умением проектировать и достигать запланированного результата.

ДОУ укомплектован педагогами на 98%. Общее количество работающих - 48 человек, в том числе педагогических работников – 16 человек. Соотношение воспитанников, приходящихся на 1 взрослого:

- воспитанник/педагоги -14/1;
- воспитанники/все сотрудники – 5/1.

По возрасту педагогический коллектив можно разделить на три категории: до 30 лет - 3 человека (19%), от 30 до 40 лет – 6 человек (38%), от 40 до 50 лет - 6 человек (38%), от 50 до 60 лет – 1 человек (5%).

Уровень образования педагогических работников:

высшее профессиональное образование - 6 человек (38%),
среднее профессиональное образование - 10 человек (62%).

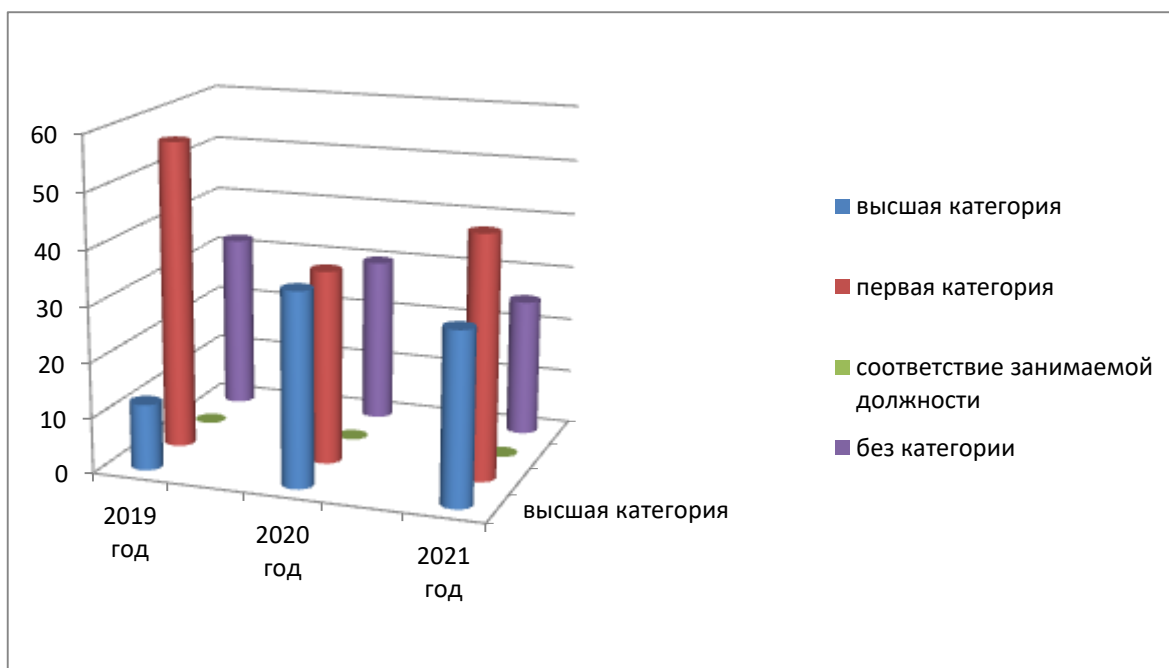
Педагоги постоянно повышают свою квалификацию: работают по темам самообразования, изучают методическую литературу, проходят курсы повышения квалификации, профессиональной переподготовки, участвуют в районных методических объединениях, открытых мероприятиях различной направленности, вебинарах, видеоконференциях. Все это в комплексе дает хороший результат в организации педагогической деятельности и улучшении качества образования и воспитания дошкольников.

По соотношению на 1 педагога приходится 14 воспитанников. По соотношению на всех сотрудников, включая административный, учебно-вспомогательный и обслуживающий персонал, приходится 5 воспитанников.

Основной формой стимулирования непрерывного повышения уровня квалификации педагогических и руководящих работников, их личностного профессионального роста, использования современных педагогических технологий и технологий управления является аттестация.

Уровень квалификации педагогических работников:

высшая квалификационная категория - 5 человек (31 %),
первая квалификационная категория - 7 человек (44 %),
соответствие занимаемой должности - 0 человек (0%),
без категории – 4 человек (25%).



Для повышения профессиональной компетентности педагогов разработан и реализуется план повышения квалификации педагогических работников детского сада.

В ДОУ примерно равное количество педагогов с большим стажем работы и молодых, полных творческих сил сотрудников. Такое соотношение благоприятно влияет на осуществление наставничества, обеспечивает определенную стабильность и преемственность педагогической деятельности. Данный факт является мощной платформой для дальнейшего повышения и укрепления высокого уровня образования в ДОУ.

VI. Оценка учебно-методического и библиотечно-информационного обеспечения

В ДОУ библиотека является составной частью методической службы. Библиотечный фонд располагается в методическом кабинете, кабинетах специалистов, группах детского сада. Библиотечный фонд представлен методической литературой по всем образовательным областям основной общеобразовательной программы, детской художественной литературой, периодическими изданиями, а также другими информационными ресурсами на различных электронных носителях. В каждой возрастной группе имеется банк учебно-методических пособий, рекомендованных для планирования воспитательно-образовательной работы в соответствии с обязательной частью ООП.

В 20219 году приобретены новые методические пособия, которые воспитатели творчески используют в своей деятельности. В дальнейшем необходимо продолжать формирование банка методической литературы по региональному компоненту.

Оборудование и оснащение методического кабинета достаточно для реализации образовательных программ. В методическом кабинете созданы условия для возможности организации совместной деятельности педагогов. Кабинет в достаточной степени оснащен техническим и компьютерным оборудованием.

Информационное обеспечение ДОУ включает:

- 21 персональный компьютер, 2 проектора, 2 экрана, 1 интерактивную доску с пультовым управлением, принтеры, МФУ.
- программное обеспечение – позволяет работать с текстовыми редакторами, интернет-ресурсами, фото-, видеоматериалами, графическими редакторами.

Методическое обеспечение способствует развитию творческого потенциала педагогов, качественному росту профессионального мастерства и успехам в конкурсном движении.

В ДОУ учебно-методическое и информационное обеспечение достаточное для организации образовательной деятельности и эффективной реализации образовательных программ.

VII. Оценка материально-технической базы

В ДОУ сформирована материально-техническая база для реализации образовательных программ, жизнеобеспечения и развития детей. В ДОУ оборудованы помещения:

- групповые помещения – 11;
- кабинет заведующего – 1;
- методический кабинет – 1;
- кабинет заместителя заведующего по АХР – 1;
- музыкальный зал – 1;
- кабинет учителя-логопеда – 1;
- кабинет педагога-психолога – 1;
- пищеблок – 1;
- прачечная – 1;
- кладовая чистого белья – 1;
- кабинет оператора хлораторной установки – 1;
- медицинский кабинет – 1;
- процедурный кабинет – 1;
- изолятор – 2;
- плавательный бассейн – 1;
- физкультурный зал – 1;
- костюмерная – 1.

При создании предметно-развивающей среды воспитатели учитывают возрастные, индивидуальные особенности детей своей группы. Оборудованы групповые комнаты, включающие игровую, познавательную, обеденную зоны.

В группах создана комфортная, безопасная предметно-развивающая среда. Каждая группа имеет мини-уголок, в котором имеются дидактические игры, пособия, художественная литература, необходимая для организации разных видов деятельности.

Для проведения сюжетно-ролевых игр оборудованы игровые уголки: «Поликлиника», «Парикмахерская», «Магазин», "Кухня".

Оборудование отвечает санитарно-эпидемиологическим правилам и нормативам, гигиеническим, педагогическим и эстетическим требованиям, требованиям безопасности.

Наличие и оснащённость специализированных кабинетов и помещений позволяет проводить с детьми коррекционную работу.

На территории ДОУ расположены: 11 прогулочных участков с теньевыми навесами, спортивная площадка, автогородок, цветочные клумбы. Игровые участки в достаточной степени оборудованы малыми архитектурными формами, спортивно-игровыми конструкциями для различных видов деятельности.

Территория ДОУ ограждена, обеспечена наружным электрическим освещением и исключает несанкционированный доступ.

Подъезд к ДОУ оборудован указательными знаками дорожного движения, имеются благоустроенные тротуары, дорожная разметка.

ДОУ оборудовано системой пожарной сигнализации - установлена РСПИ ОИ ОС «Стрелец – Мониторинг»: извещатель пожарный дымовой, оповещатель охранно – пожарный звуковой, оповещатель охранно – пожарный речевой. Здание ДОУ оборудовано системами противодымной защиты. Система передачи извещений о пожаре обеспечивает автоматизированную передачу по каналам связи извещений о пожаре. Система противопожарной защиты и эвакуации обеспечивает защиту людей и имущества от воздействия опасных факторов пожара. Состояние эвакуационных путей и выходов обеспечивает беспрепятственную эвакуацию воспитанников и персонала в безопасные зоны. Поэтажные планы эвакуации разработаны, расположены в свободном доступе в холлах ДОУ.

Для обеспечения безопасности в ДОУ имеется кнопка «экстренного вызова» с выходом на пульт вневедомственной охраны. Введен пропускной режим.

Материально-техническое состояние ДОУ и территории соответствует действующим санитарно-эпидемиологическим требованиям к устройству, содержанию и организации режима работы в дошкольных организациях, правилам пожарной безопасности, требованиям охраны труда и антитеррористической защищённости. Деятельность по оснащению предметно-развивающей среды ДОУ будет продолжена и в следующем году.

VIII. Оценка функционирования внутренней системы оценки качества образования

В ДОУ утверждено положение о внутренней системе оценки качества образования от 27.08.2021г.

Внутренняя оценка осуществляется мониторингом, контрольными мероприятиями. Контроль в ДОУ осуществлялся с целью выявления уровня и системы работы дошкольного учреждения, оптимизации и координации работы всех структурных подразделений детского сада для обеспечения качества образовательного процесса.

Мониторинг качества образовательной деятельности в 2021 году показал хорошую работу педагогического коллектива по всем показателям.

Состояние здоровья и физического развития воспитанников удовлетворительные. 92 процента детей успешно освоили образовательную программу дошкольного образования в своей возрастной группе. Воспитанники подготовительных групп показали высокие показатели готовности к школьному обучению.

В течение 2021 года воспитанники ДОУ успешно участвовали в конкурсах и мероприятиях различного уровня.

В период с 11.10.2021г. по 15.10.2021г. проводилось анкетирование 150 родителей, получены следующие результаты:

- доля получателей услуг, положительно оценивающих доброжелательность и вежливость работников организации, — 95 процентов;

- доля получателей услуг, удовлетворенных компетентностью работников организации, — 91 процент;
- доля получателей услуг, удовлетворенных материально-техническим обеспечением организации, — 94 процента;
- доля получателей услуг, удовлетворенных качеством предоставляемых образовательных услуг, — 90 процентов;
- доля получателей услуг, которые готовы рекомендовать организацию родственникам и знакомым, — 96 процентов.

Результаты опроса показывают удовлетворенность родителей качеством предоставляемых образовательных услуг, присмотром и уходом, питанием и т.д.

II. Показатели деятельности

**муниципального бюджетного дошкольного образовательного учреждения детского сада № 28 "Радуга" г. Ипатово
Ипатовского района Ставропольского края
за 2021 год**

N п/п	Показатели	Единица измерения
1.	Образовательная деятельность	
1.1	Общая численность воспитанников, осваивающих образовательную программу дошкольного образования, в том числе:	223 человек
1.1.1	В режиме полного дня (8 - 12 часов)	223 человек
1.1.2	В режиме кратковременного пребывания (3 - 5 часов)	0 человек
1.1.3	В семейной дошкольной группе	0 человек
1.1.4	В форме семейного образования с психолого-педагогическим сопровождением на базе дошкольной образовательной организации	0 человек
1.2	Общая численность воспитанников в возрасте до 3 лет	51 человек
1.3	Общая численность воспитанников в возрасте от 3 до 8 лет	172 человека
1.4	Численность/удельный вес численности воспитанников в общей численности воспитанников, получающих услуги присмотра и ухода:	223 человек/ 100%
1.4.1	В режиме полного дня (8 - 12 часов)	223 человек/ 100%
1.4.2	В режиме продленного дня (12 - 14 часов)	0 человек/ 0%
1.4.3	В режиме круглосуточного пребывания	0 человек/ 0%
1.5	Численность/удельный вес численности воспитанников с ограниченными возможностями здоровья в общей численности воспитанников, получающих услуги:	2 человека/ 1 %
1.5.1	По коррекции недостатков в физическом и (или) психическом развитии	0 человек/ 0%
1.5.2	По освоению образовательной программы дошкольного образования	2 человека/ 1%

1.5.3	По присмотру и уходу	0 человек/ 0%
1.6	Средний показатель пропущенных дней при посещении дошкольной образовательной организации по болезни на одного воспитанника	33 дня
1.7	Общая численность педагогических работников, в том числе:	16 человек
1.7.1	Численность/удельный вес численности педагогических работников, имеющих высшее образование	6 человек/ 38%
1.7.2	Численность/удельный вес численности педагогических работников, имеющих высшее образование педагогической направленности (профиля)	5 человек/ 31%
1.7.3	Численность/удельный вес численности педагогических работников, имеющих среднее профессиональное образование	10 человек/ 62%
1.7.4	Численность/удельный вес численности педагогических работников, имеющих среднее профессиональное образование педагогической направленности (профиля)	6 человек/ 38 %
1.8	Численность/удельный вес численности педагогических работников, которым по результатам аттестации присвоена квалификационная категория, в общей численности педагогических работников, в том числе:	12 человек/ 75%
1.8.1	Высшая	5 человек/ 31 %
1.8.2	Первая	7 человек/ 44 %
1.9	Численность/удельный вес численности педагогических работников в общей численности педагогических работников, педагогический стаж работы которых составляет:	16 человек/ 100 %
1.9.1	До 5 лет	7 человек/ 44 %
1.9.2	Свыше 30 лет	0 человек/ 0%
1.10	Численность/удельный вес численности педагогических работников в общей численности педагогических работников в возрасте до 30 лет	3 человека/ 19%
1.11	Численность/удельный вес численности педагогических работников в общей численности педагогических работников в возрасте от 55 лет	0 человек/ 0%
1.12	Численность/удельный вес численности педагогических и административно-хозяйственных работников, прошедших за последние 5 лет повышение квалификации/ профессиональную переподготовку по профилю педагогической деятельности или иной осуществляемой в образовательной организации деятельности, в общей численности педагогических и административно-хозяйственных работников	18 человек/ 100%
1.13	Численность/удельный вес численности педагогических и административно-хозяйственных работников, прошедших повышение квалификации по применению в образовательном процессе	18 человек/ 100 %

	федеральных государственных образовательных стандартов в общей численности педагогических и административно-хозяйственных работников	
1.14	Соотношение "педагогический работник/воспитанник" в дошкольной образовательной организации	16 человек/ 223 человека
1.15	Наличие в образовательной организации следующих педагогических работников:	
1.15.1	Музыкального руководителя	нет
1.15.2	Инструктора по физической культуре	да
1.15.3	Учителя-логопеда	да
1.15.4	Логопеда	нет
1.15.5	Учителя-дефектолога	нет
1.15.6	Педагога-психолога	да
2.	Инфраструктура	
2.1	Общая площадь помещений, в которых осуществляется образовательная деятельность, в расчете на одного воспитанника	14 кв. м
2.2	Площадь помещений для организации дополнительных видов деятельности воспитанников	635,9 кв. м
2.3	Наличие физкультурного зала	да
2.4	Наличие музыкального зала	да
2.5	Наличие прогулочных площадок, обеспечивающих физическую активность и разнообразную игровую деятельность воспитанников на прогулке	да

Анализ показателей указывает на то, что учреждение имеет достаточную инфраструктуру, которая соответствует требованиям СП 2.4.3648-20 «Санитарно-эпидемиологические требования к организациям воспитания и обучения, отдыха и оздоровления детей и молодежи» и позволяет реализовывать образовательные программы в полном объеме в соответствии с ФГОС дошкольных учреждений.

Учреждение укомплектовано достаточным количеством педагогических и иных работников, которые имеют высокую квалификацию и регулярно проходят повышение квалификации, что обеспечивает результативность образовательной деятельности.